

2025年 11月 20日 第2631回例会
11月第3例会

RI会長メッセージ: UNITE FOR GOOD
「よいことのために手を取りあおう」

本年度会長テーマ
「ロータリーの友情を育もう」

「ロータリー財団月間」

◆ 会長時間 ◆

小橋会長



本日はロータリー財団グローバル補助金奨学生制度についてお話をいたします。

ロータリーの7つの重点分野となる「平和と紛争予防／紛争解決」「疾病予防と治療」

「水と衛生」「母子の健康」「基本的教育と識字率向上」「経済と地域社会の発展」「環境」の中の一つあるいは複数に関連する研究のための大学院または研究機関での留学を支援するものです。例えば、海外の大学院修士課程において1年の留学で40,000ドルの奨学金が提供されます。但し利用できる費用項目は決まっていて、エコノミーでの往復航空運賃、授業料、教材費、学生寮の宿泊費、大学内食堂利用程度の食費の為の支給となります。奨学金として利用できないものは医療費、同行する家族の費用、高額な住居費や食費、自動車の購入などがあります。海外で専門分野の研究を行うことから、応募資格のハードルも高く、英検でいえば準1級以上、ドイツ、フランスにおいては各検定の1級が要求されます。応募書類として各種申請書と日本語と留学先の言語で書かれた自己PRを含めた小論文、そして大学在学中であれば担当する教育指導者の推薦状を提出しなければなりません。それを基に受け入れ予定のクラブは面接を行い、RI2710地区ロータリー財団委員会に対して推薦するか否かを判断します。推薦が決まれば、

地区において面接を含めた二度の選考が行われ、合否が決定します。更に注意が必要なのは、留学先において受入れのロータリークラブが必要ということです。もし、受入れクラブが見つからない場合は、奨学金の対象と認められなくなります。

広島西RCは2年前、グローバル補助金奨学生として西村大河君をイギリスに派遣しています。受け入れクラブはバースロータリークラブでした。ちなみに今年の9月第3例会に出席し4日後にイギリスに出発した阿部君は、地区補助金奨学生です。

📍 遠来のお客様



岡山西RC 大島 丈生 様
職業分類 広告

● 会務報告 山縣幹事

📍 グループ6・7 合同インターシティミーティング (2026年2月15日(日)) のご案内

📍 他クラブ例会臨時変更

12月 1日(月) 広島中央RC 創立夜間例会
12月 3日(水) 広島陵北RC 休会
12月 5日(金) 広島南RC 休会
12月 8日(月) 広島廿日市RC 例会場変更

12月15日(月) 広島廿日市RC 例会場変更
 12月16日(火) 広島西南RC 夜間例会
 12月17日(水) 広島東RC 夜間例会
 12月19日(金) 広島南RC 夜間例会、広島城南RC 夜間例会
 12月22日(月) 広島東南RC 夜間例会、広島中央RC 12月20日夜間例会、広島廿日市RC 夜間例会
 12月23日(火) 広島西南RC 休会、広島安芸RC 夜間例会
 12月24日(水) 広島東RC 休会、広島陵北RC 夜間例会
 12月25日(木) 広島北RC 夜間例会、広島安佐RC 休会
 12月26日(金) 広島南RC 休会、広島城南RC 休会
 12月29日(月) 広島東南RC 休会、広島中央RC 休会、広島廿日市RC 休会
 12月30日(火) 広島安芸RC 休会
 12月31日(水) 広島東RC 休会、広島陵北RC 休会

❏ 例会終了後、4階「カメリア」においてクラブ協議会を開催いたしますので、理事会メンバー及び各委員長は出席願います。

● 委員会報告

✳ プログラム・出席委員会

出席報告 瀬崎副委員長

本 日 (11月20日・木曜日)

会員数	93名	出席者	70名
欠席者	23名	ご来客	1名
ご来賓	1名	ゲスト	0名
		計	72名

4週前の例会2025年10月23日・木曜日

出席率 100%



✳ ロータリー情報委員会 鈴木副委員長

今年、日本で初めての女性の総理大臣が誕生しました。日本政治の歴史が新しい一歩を踏み出したと感じられた方も多いのではないのでしょうか。

実は、ロータリーの世界でもかつて同じような“大きな一歩”がありました。ロータリーク

ラブの女性会員が正式に認められたのは1989年の事です。つまり、1905年の創立から80年以上の間、ロータリーは「男性だけの世界」でした。きっかけは、アメリカカルフォルニア州のデュアルテ・ロータリークラブです。1987年初めにこのクラブが地域の女性リーダーを会員として迎え入れたのですが、当時の国際ロータリーの規約では「会員は男性」と定められていました。それに反したためデュアルテ・ロータリークラブは国際ロータリークラブの加盟を終結させられました。

しかしクラブは諦めませんでした。「奉仕の心に、性別の壁があるはずがない」と主張して裁判を起こし、1987年アメリカ連邦最高裁判所が「ロータリーのような公共性の高い団体が女性を排除するのは違法」と判断し、この判決を受けて国際ロータリーはついに女性会員を正式に認めました。この審議決定はおおきな反響を呼びました。

その後、女性会員が増え、1990年6月にはその数が2万人を突破しました。日本でも徐々に女性会員の入会が始まりました。2020年7月には世界中で女性会員数は277,000人を超えました。また、会長やガバナーとしてリーダーシップを発揮する女性も年々増えています。

女性総理が誕生した日本。そして、女性会員とともに世界の奉仕活動を支えているロータリークラブ。どちらも、能力に性別は関係ないということを証明しています。

ポール・ハリスはかつて「ロータリーは、時代とともに進化し続ける組織でなければならない」と語りました。女性会員の誕生もまさにその言葉を体現する出来事だったのではないのでしょうか。

今日改めてロータリーの多様性を受け入れる精神を感じていただければ嬉しいです。

● 卓話予告

日時	テーマ
12/4(木)	がんの診断と治療に関する最近の話題 医療法人社団葵会 広島平和クリニック 院長 廣川 裕 様

● 同好会報告

🍵 西陶会 前橋世話人

11月15日、8年ぶりに西陶会例会の開催となりました。当日は同好会メンバーとともに熊本君、長尾君、楠原さんそして米山奨学生のグエン タイントゥエンさん、青少年交換留学生のジャック タイラー ハンプトン君も参加し、賑やかに陶芸を楽しむことができました。作品は魯山人と比肩するほどの力作ばかり、12月の展覧会を楽しみにお待ちください。



● 会員記念日

🕒 ご入会記念月おめでとうございます。

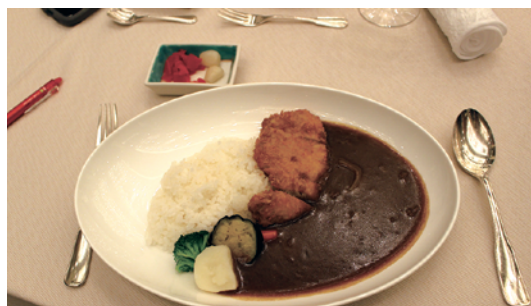
(3名)

古屋君 (H5年) 金本君 (H7年)
田川君 (R1年)

🌸 創業月おめでとうございます。

(4名)

金本君 金本公認会計士事務所
梶本君 INVESTMENT KAJIMOTO
部谷君 ㈱ひろぎんホールディングス
渡辺君 前田建設工業㈱



本日は100万ドルの食事例会です

● スマイルボックス SAA 長谷川(剛)委員長

😄 山縣君 (自主申告・ダブル)

11月6日放送の「秘密のケンミンショー」に出演しました。2秒の出演でしたのでダブルで出宝いたします。

😄 中岡君 (ダブル)

何かと不安定な経済情勢の中、金価格が依然として高水準を維持しています。10月には国内相場がついに1g=23,000円を超え、史上最高値を更新しました。

ゴールドの達人、中岡君のスマイルがますます増しているようにお見受けしましたのでお話を伺うと、快くダブルを出宝をいただきました。

😄 部谷君 (トリプル)

① 11月11日の中国新聞に、ひろぎんホールディングスが新会社「ひろぎんリージョナルアドバイザーズ」を設立するという記事が掲載されていました。新会社は、まちづくりなどの再開発を事業化する際に運営会社へ出資するファンドの設立や運用を担います。

② 先日のスマイル情報で、広島商工会議所

の会頭に広島ガスの松藤さんの就任をご紹介しましたが、このたび、部谷君の副会頭就任が発表されました。部谷君は副会頭として、都市機能強化やビジネスマッチングに取り組まれるそうです。

③ 連日にわたり、TUNAG2025の報道がされました。ひろぎんホールディングスさんは主催者に名を連ねておられます。地場企業とスタートアップ企業のマッチングという企画の大成功をお祈りしております。

香川(基)君

福屋の大下 洋嗣 社長が商工会議所 副会頭に就任されました。香川(基)君ご出宝お願いいたします。

大本君、浜田君

11月10日の夜、浜田君が何気なくテレビのスイッチを入れますと、先日行われた安佐北区選挙区の広島県議補選のニュースが流れていたそうです。

当選された水口氏に当選証書を渡す方が、どうも大本君そっくりだったということで、後日、確認したところ、まさに大本君ご本人でした。安佐北区の選挙管理委員長として活躍される大本君、しっかり目撃された浜田君、SAA委員会コンビに出宝いただきました。

瀬崎君

11月14日の中国新聞に、今年開業した新しいJR広島駅ビルをライトアップする

「HIROSHIMA STATION CHRISTMAS」が始まったという記事が掲載されていました。

路面電車が乗り入れる駅ビル2階に高さ7.7メートルのクリスマスツリーがお目見えしたそうです。駅ビル南側の壁面や南北自由通路商業施設など12カ所がライトアップや装飾でクリスマス仕様となります。

菊地君

11月6日号の「広島経済レポート」に、住友生命保険の菊地君が紹介されていました。

約20年前、顧客企業の経営者が急逝し、後を継いだ息子さんから「保険金が助けとなり、事業を継続できた。良い保険を提案してくれてありがとう」と言われたことが印象に残っている、と掲載されています。

休日は城めぐりを楽しみ、すでに120箇所以上を制覇された菊地君の益々のご健勝を祈念し、スマイルボックスにご招待いたします。

紫友会

優勝の木本君、シニア優勝と合わせてトリプル、準優勝の原君は、3RC合同準優勝と合わせてダブル、紫友会3位の梶本君、3RC合同3位の三吉君、ブービー賞の西原君、ベスグロの穴戸君もご出宝ください。

■ 卓 話



近年の極端な異常気象や地殻変動による災害からいかに命を守るか

広島大学 名誉教授
農学博士（砂防学）

海堀 正博氏

広島県ローカルTV 4期生

令和7年11月20日(木) 18:00-19:00

近年の極端な異常気象や地殻変動による災害からいかに命を守るか？

広島大学 名誉教授・特命教授
防災・減災研究センター学術顧問
荒谷建設コンサルタンツ 技術顧問

海堀 正博

はじめに

- 近年の極端な異常気象や地殻変動は世界中で
猛暑、少雨、大雨、台風・・・
地震、火山噴火、津波・・・
- これらがすべて災害につながるのではなく、**人の生活場**に
何らかの被害を出してはじめて災害が発生することになる
- 結果としての災害の規模は、原因となった自然現象の規模と
必ずしも比例しない
- **自然現象を前に人間がどのように対応するかで、
結果としての災害の規模は大きくも小さくもなる**

先日、ポンペイの遺跡を訪問しました

- 西暦62年2月5日のポンペイ地震で大被害を受けていた
- 西暦79年8月24日以降のヴェスヴィウス火山の大噴火活動によって、ポンペイのまち全体が火山灰や火砕流によって埋もれてしまった
- 最初の噴火から火山灰が降り続いていたが、約12時間後に発生した火砕流にも襲われる。約2万の人々の多くは噴火後すぐにローマに向けて避難したが、逃げ遅れて埋もれてしまった人々が約2千人もいたとされる（出典：NHK）



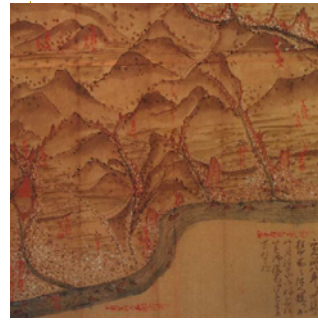
西暦1700年代半ば頃になってようやく発掘が始まり、発掘作業は現在も続けられている。埋もった火山灰の中からは貴重な衛門・建造物・絵画などが、当時の生活・文化などもよくわかる形で掘り出され、さらに、空気に石膏を流し込んでできた石膏像から人々が逃げ遅れる間もなく火山噴出物に閉じ込められたことが想像できる。（2025.11.01 撮影）

浅間山の天明大噴火(天明3年(1783年))

ポンペイと同じような事例は、浅間山の大噴火によって群馬県鎌原村(現・嬬恋村大字鎌原)でも起きている。

噴火活動は約90日間続き、鎌原村は火砕流や土石なだれや泥流等によってほぼ壊滅、村の人口の8割超にあたる477人が死亡、生存者は高所の鎌原観音堂に避難していた住民ら93人といわれている。鎌原観音堂の石段の途中で2体の女性の白骨遺体が発見され、後の調査により、一人がもう一人を背負って避難していたものと見られている。(出典:ウィキペディア)

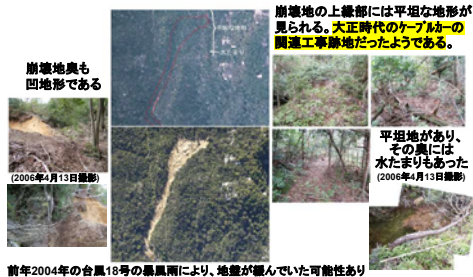
寛政8年(1796年)の山県郡下殿河内村周辺の災害



山県郡加計町付近の太田川沿いでは、当時の土石流災害で83人(加計町41人、戸河内町17人、熊賀村5人)が死亡し、477軒が壊れた記録がある。この豪雨の被害は広島城下や浜田藩にも及び、広島藩全体では死者169人、島根県三隅町でも60〜70人が死亡と記録されている。(『広島県砂防災害史』より引用)

寛政8年山県郡下殿河内村洪水被害の古地図(重田藤司氏所蔵の「寛政8年(1796年)の山県郡下殿河内村洪水被害の古地図」(中国新聞社出版部蔵書複製写真より引用))

宮島白糸川土石流源頭部崩壊地周辺



崩壊地奥も凹地形である

崩壊地の上縁部には平坦な地形が見られる。大正時代のケールカーの関連工事跡地だったようである。

平坦地があり、その奥には水たまりもあった(2006年4月13日撮影)

前年2004年の台風18号の暴風雨により、地盤が緩んでいた可能性あり

2014年8.20広島土砂災害において70人超の犠牲者が出た安佐南区



安佐南区阿武山の南東側の被災前後の様子

蛇王池伝説の碑も崩壊していた。

右のマップは、1989年の8.20広島災害後、いつでも誰でも見ることができるようで当時も公表されていた。しかし、十分に認知されておらず、活かされなかった。ただし、土砂災害防止法に基づく警戒区域の指定や公表は、災害時は未完了だった。⇒ 危険認識できなかった原因とされた

蛇王池伝説の碑

「土砂災害を一かひらしま」の土砂災害危険箇所図(「土砂災害危険箇所図」(2020年7月以降、見られなくなった))

昔の人も

災害の起きやすい環境、災害になりやすい環境をできるだけ作らないように配慮していた?

- 地名に残したり
- 石碑に残したり
- 古地図・古絵図に残したり
- 代々、言い伝えとして残したり
- 伝説や昔話として残したり
- 木を伐るだけでなく植えることにも力を注いだり
- ここに住家を建てるな! などと戒めたり

蛇王池伝説の碑



佐古重作氏が2020年9月に『広島民俗』(第94号)に投稿された「平成26年8月広島豪雨災害と香川勝雄の大蛇退治について」で考察されており、これによると、

石碑の左面には、「天文元年壬辰二月二十七日八木村阿生山宇中追に於て當村の勇士香川右衛門太夫勝雄大蛇を退治す 其の首當地に落ちて隠れたと言ふ因つて蛇王池と稱す」と記載

享保2年(1717)に再編された「陸奥太平記」の中で、香川勝雄による大蛇退治の話が書かれており、さらに、昭和27年(1952)に地元八木出身の辻治光氏により取りまとめられた「廣島の昔」には辻氏が昭和8年(1933)3月に古宅から聞いた香川勝雄の伝説物語をもとに香川勝雄について調べて書いたものがまとめられているそうです。その中には、蛇王子、蛇王池、蛇神池、上善寺、上善池などの地名の変遷に関する影響もあるようです。他に、かつての悪谷が足谷に変化しているなど。

天文元年(1532)の大蛇退治の頃に、このあたりで多くの土石流等の発生があったことが小笠原ら(2015)により調べられています。

2018年7月西日本豪雨で土石流による災害の発生した広島市安芸区矢野東7丁目では



昭和44年度の豊田治山事業として治山堰堤が造られていたこの区域名は「落ヶ谷」だった!

2018年7月の西日本豪雨災害では、大災害の経験が石碑等で示されていたところも多かった



広島市安芸区銀賀で、大正15年9月11日に発生した水害の碑(地域の砂防情報アーカイブより)

広島市安芸区矢野で、明治42年4月に建立された水害の碑(地域の砂防情報アーカイブより)

坂戸小瀬浦で、明治40年7月15日に発生した水害の碑 (砂防情報アーカイブより)

東広島でも数ヶ所台風(1945年9月17日米軍)の豪雨で土石流等の発生した中で土石流が発生したとの住民証言あり

過去の災害からの教訓も大切に(土砂災害の前兆現象)

土石流災害の前兆現象

- ・川水の濁りがひどくなる
- ・石礫がぶつかりながら流れる大きな音がする
- ・木の根を洗うようなにおい、くさい臭いがする
- ・豪雨にもかかわらず川の水位が少なくなる
- ・一時の間、静かになる
- ・体に響くような地ひびきやごう音がする 等
- ・ひび割れができる
- ・がけがはらみ出す
- ・湧き水が濁る
- ・水が噴き出してくる
- ・小石がバラバラと落ちてくる
- ・樹木の根の切れる音がする 等

気づいたときには遅いように。ただし、わざわざ危険に近づかないように!

災害の規模は人の対応次第で変わる

自然災害は自然現象そのものではない

(自然現象が人間の生活・活動の場におよんで何らかの被害を生じさせてはじめて自然災害となる)

自然災害の規模は原因となった自然現象の規模と必ずしも比例するわけではない

(原因となる自然現象を前に人がどのように対応するかによって結果としての災害の規模は大きくも小さくもなりうる)

防災とは自然現象そのものをなくすことではなく

それが大きな災害につながらないようにすること(いのちを守る行為、災害前・発生時・災害後の復旧・復興までを含んだもの)

自然に頼り、異常時には前兆が感じ取れるように!

宮島にも多数の風倒木を発生させた

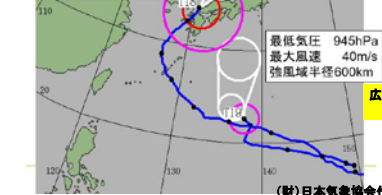
平成16年(2004)台風18号

2004年の台風18号:

広島は台風進行方向の

右側に位置していた

→ 烈しい南風



最低気圧 945hPa
最大風速 40m/s
強風域半径 600km

広島での最大瞬間風速
60.2 m/s を記録

(財)日本気象協会作成の図より

大聖院横の砂防えん堤(当時)
多くの石礫・流木を止めている



(2005.9.8撮影)

2004年台風18号を受けた宮島の状況



(2004年12月4日撮影、紅葉谷川)

えん堤を越えてなお破壊力が大きかった



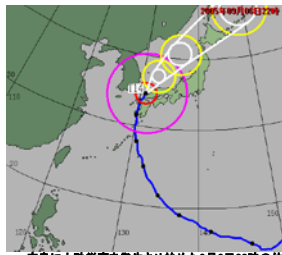
上の4枚は、土石流発生2日後の2005.9.8撮影。土石流の先頭部にあった巨石が大聖院に飛び込みかけたが、土石流の後続流はこの巨石に阻まれて流路がもとの河川側に曲げられたものと思われる。直下流部の建物には差し支えが付いているが、巨石の直撃による大被害は免れている。



その後、巨石を動かした層が露けられ、年月とともに次第に堆積も育って行っている状況がわかる。

2005年台風14号は

過去に広島に大被害を出した台風と同様のコースで来襲



同様なコースの台風(例)
1991年台風19号
最大瞬間風速58.9m/s
2004年台風18号
最大瞬間風速60.2m/s

広島に土石災害を発生させた9月8日22時の位置。このときの中心付近の気圧: 970hPa; 最大風速: 35m/s; 強風半径: 650km

(財)日本気象協会作成の図より

大聖院入口近辺まで巨石混じりの土石流が流下



(すべて、2005.9.8撮影)

大聖院入口の橋梁に大量の土石が堆積

もうひとつの橋梁にも大量の流木が堆積

結果的に、土石流のみが居住区へ進入

源頭部崩壊直下の白糸川本川



土石流の流下に伴い、幅16m、深さ4m程度で侵食された流路が形成された。源頭部崩壊地や上の写真の流路の勾配は比較的緩かったが、暴風付近(左写真)の連急傾斜からは急勾配の岩盤露出した隆状地形になっていた。流路方向の海上には赤色の島が見える。

(すべて、2005.9.8撮影)



紅葉谷川

留学生を連れての紅葉谷産園砂防の見学では、雨が降り出したため、ファーマー特売店で傘を買ってあげた。見てまわる間に紅葉の落ち葉が傘に落ちてきて、雨降りにも関わらず印象深い紅葉谷川見学となった。(2006.11.18撮影)



赤色の島

白糸川

もし、大聖院横の砂防堰堤の上に、流木止めを設置する欄を造ると、右岸側から左岸側に流れるようにできた。水通し付近から海の方に赤色の島が見えることができるので、きっと多くの人が観望されるようになるだろう。砂防施設は危険なところに設置されるものであったとしても、人を寄せつけない施設ではなく、紅葉谷川の産園砂防施設のように、防災機能を高めつつ、より魅力的な施設であってほしい。

広島西RC

検索

例会日・木曜日 12:30~13:30
例会場・ANAクラウンプラザホテル広島
会長 小橋 敏幸
幹事 山縣 浩一

事務所・〒730-0011 広島市中区基町6-78
リーガロイヤルホテル広島13F
TEL 082-221-4894・FAX 082-221-4870
E-mail: hwrc@godorc.gr.jp
作成・会報雑誌・広報委員会