



2025年10月30日 第2628回例会  
10月第4例会

RI会長メッセージ: UNITE FOR GOOD  
「よいことのために手を取りあおう」

本年度会長テーマ  
「ロータリーの友情を育もう」

## 「地域社会の経済発展月間」「米山月間」

### ◆ 会長時間 ◆

小橋会長



10月24日は、「世界ポリオデー」でした。ポリオ（小児まひ）は主に5歳以下の子どもが感染し、手足や呼吸器のまひなどの原因となる感染症です。ポリオによる「まひ」

の治療法は現在もなく、ワクチンでの予防が子どもたちの命を守る唯一の対策です。

かつては日本でも身近な病気であり、1960年には北海道、東北を中心に大流行を起こしたこともあります。この時は「赤ちゃんの命と健康を守りたい」という日本中のお母さん達の強い後押しを受け、政府が翌1961年にポリオ生ワクチンの緊急輸入を行って感染の拡大を抑え込みました。

それ以降、日本ではポリオワクチンの接種が一般化した結果、ポリオ患者の発生数は一気に減少し、1980年以降、国内で野生型ポリオウイルスによる新規の発症は報告されていません。

ところで、本日は100万ドルの食事です。多くの会員の皆様は、すでに目的、意義などご存じだと思いますが、新会員の方もいらっしゃると思いますので、会長時間の鉄板ネタとしてお聞き流しいただければと思います。

100万ドルの食事は、例会での食事に粗食の日を定め、それによって得られた節約額を積み立て、これを社会奉仕、国際奉仕などの資金に繰り入れ

るものです。ロータリー財団募金の一つで1960年から61年にかけて当時のロータリー会員数が50万人に達した時期に、1人が2ドル節約するとロータリアン全体では100万ドルになるというところからこの名称ができました。アメリカのマサチューセッツ州のロータリアンであった、チェスター・クラップ氏の提案によってはじまり、日本では、神戸RCが1964年12月17日の例会で最初に始めたとのことです。現在では、ロータリー会員数が約113万人ですから、220万ドル以上の食事となるのでしょうか。我がクラブでは、皆様の節約していただいた浄財は、ポリオ指定寄付としてロータリー財団に送金されています。



本日は100万ドルの食事例会です

## ● 委員会報告

### ✳ プログラム・出席委員会

#### 出席報告 古屋君

本 日 (10月30日・木曜日)

会員数 93名 出席者 74名

欠席者 19名 ご来客 0名

ご来賓 0名 ゲスト 0名

計 74名

4週前の例会2025年9月18日・木曜日

出席率 100%



## ● 会員記念日



奥様お誕生日おめでとうございます。

(13名)

上野(彰)君	沙夜香夫人
山縣君	美津恵夫人
南條君	あけみ夫人
渡辺君	容子夫人
松田君	郁子夫人
福田君	美子夫人
大地君	優子夫人
古屋君	高音夫人
下岡君	桂夫人
森脇君	芳子夫人
津村君	弘美夫人
木本君	哲子夫人
小島君	相奇夫人

👑 9月決算月おめでとうございます。

(7名)

田原君	㈱タハラ
熊本君	㈱仁未来
斉藤君	日成産業㈱
加藤君	㈱御菓子所高木
吉田(大)君	菱光産業㈱
玉木君	日本産商㈱
高島君	㈱大栄クリーナー



## ● スマイルボックス SAA 浜田君



### 渡辺君 (自主申告・大枚)

弊社、前田建設工業㈱中国支店60周年にあたり一言、お礼と歴史を述べさせていただきます。

創業は1919年、106年になります。山岳土木工事から始まり、鉄道やトンネル等の土木、建築へと広げておりました。

広島は鶴見町に創業46年後の1965年8月1日に開設しました。高度経済成長期の真ただ中で、中国地方のあらゆるインフラが構築されつつある時期だったと聞いております。

最近では大型工事で広島のランドタワーとも言われてますBIG FRONT ひろしまや広大跡地のhitoto 広島 The Towerなど大型建築工事もやるように成長しました。また2021年には前田道路、前田製作所とともにインフロンティア・ホールディングスを設立し、その後日本風力開発、この9月に三井住友建築が加わり1兆3,000億の売上をだす企業となりました。

地域とともに成長し今後も地域活性化に繋がるプロジェクトを手掛けていきたいと考えております。

### 中村(光)君 (自主申告)

本日、卓話をさせていただきますグランピングリゾート大島の中村(光)です。

4月6日にオープンして多くの会員の皆様にお越しいただきました。本当にありがとうございました。引き続きよろしくお願いいたします!!

### 中川君

① 広島大学が発行する「校友会だより9月号」に広島ガスの中川君がOBとして巻頭で大きく掲載されていました。

現役の学生からのインタビューに、「自分一人ですごい仕事をするより、大事なのは会社

のみんなが幸せになること、会社に足りないことを考えて動くこと、そして地域の貢献を考えること」と答えておられました。

② 10月2日の中国新聞には、広島ガスが北海道で自社初の小型風力発電の営業運転を始めた、という記事が掲載されていました。

風力発電への参入を数年前から検討されており、短期間で事業化できて、設備投資を抑えられる小型を選んだそうです。

③ 10月16日の中国新聞には、広島ガスのバドミントンチーム30周年記念行事の記事が掲載されていました。

中川オーナーは、「使命はスポーツを通じた地域貢献。強いチームであり続けたい」とコメントし、11月1日開幕のリーグ戦での飛躍を誓っておられました。

#### 大地君

9月2日付け経済レポートに5ホテル7レストランの共同ランチ企画「おいしいけえ、ひろしま味めぐり」が紹介されていました。

ANAクラウンプラザホテル広島からは中国料理「桃李」と日本料理「雲海」が参加するようです。全レストランの共通価格を4,500円に設定し、各レストランの料理人が技を駆使して趣向を凝らしたメニューを提供するそうです。

#### 川西君

9月23日の経済レポートには、トータテハウジングが積水ハウスと協業して新シリーズ「イデア」の販売を開始する、と紹介されています。

高い耐震性・耐久性と外観で目をひく深い軒（のき）による快適性、そしてシンプルで効率的な間取りが特徴とのことでした。

#### 瀬崎君

10月2日の中国新聞に、来春入社予定の学生を集めての内定式の記事が掲載されていました。

学生優位の「売り手市場」で、計画通りの採用は難しい中で、9人に内定を出した広島電鉄は、8月に開通した駅前大橋線を走る貸し切り電車内で、内定者と若手社員の昼食会を開かれたそうです。

#### 山縣君

10月9日の中国新聞に、陸上男子100m日本記録保持者 山縣 亮太選手の記事が掲載されていました。

山縣選手は8月の大会で4年ぶりに10秒0台をマーク。「走りをもっともっといいものに上げていきたいし、ここでは終われない」と力強く語っておられました。

度重なるけがを乗り越え、登り調子を見せている山縣選手のますますのご活躍を祈念し、スマイルボックスにご招待いたします。

#### 柳原君、瀬崎君

10月19日の中国新聞に、厳島水中花火大会の様子が、迫力満点で掲載されていました。

市内の若手経営者たちの企画とその活躍があったとのことで、後援された廿日市商工会議所副会頭の柳原君、大盛況を祝しましてスマイルボックスにご招待いたします。

また、その日大忙しで大勢の観客の移動をお手伝いされた広島電鉄の瀬崎君、ご苦勞様でしたということであわせてご招待申し上げます。

#### 福田君、部谷君、中川君、小島君

10月21日に高市内閣が発足いたしました。

法務大臣として初入閣されました広島2区選出の平口さんは広島学院OBです。平口さんのご活躍を祈念し、同じく広島学院卒業生の福田君、部谷君、中川君、小島君をスマイルボックスにご招待いたします。

#### 森信君

井原君からの自主申告で「観音の自動車学校に行く途中で迷ってしまい困っていたところ、中吉エンジニアリングという会社で親切にも連れていってくれ感激しました」との内容で今週の会報に掲載されていました。

井原君はご存知ありませんでしたが、実は中吉エンジニアリングという素晴らしい会社の社長さんは森信君の義理の息子さんです。ちなみに会長さんの中吉さんは南RCの会員です。

ということで、井原君に義理の息子さんの会社のPRをしてもらった森信君スマイルへご招待させていただきます。



## グランピングリゾート大島の開業



中村 光治君

## グランピングリゾート大島

ここにしかない、極上のとき。

2025.10.30 m.nakamura

### グランピングとは

Glamping = Glamorous + camping

グランピングとは、「グラマラス（魅惑的な）」と「キャンピング」を組み合わせた造語で、テント設営や食事準備といったキャンプの煩わしさをなくし、ホテル並みの快適な設備やサービスを楽しみながら自然を満喫できる新しいアウトドアスタイルです。

Grandping Resort OSHIMA

### 施設の概要

- ・場 所 山口県大島郡周防大島町志佐 3 5
- ・敷地面積 約 8 5 0 坪
- ・法規制限 都市計画区域内（区域区分は非設定）
- ・建物用途 簡易宿泊施設（旅館業：簡易宿所）
- ・構造規模 管理棟・宿泊棟：木造 平屋建て
- ・客 室 全 6 室（大人 4 名 / 1 室）
- ・駐 車 場 1 1 台

Grandping Resort OSHIMA

### 周防大島について

瀬戸内のハワイ

中国地方・山口県の南東部、瀬戸内海に浮かぶ周防大島。

穏やかな海と緑豊かな山に囲まれ、柑橘や島野菜など自然の恵みにあふれた島です。

広島や福岡方面、岩国錦帯橋空港からもアクセスしやすく、リゾート地としても人気のこの島の一角に、私たちのグランピング施設があります。

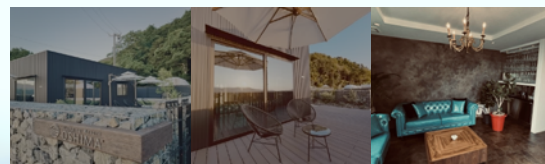


Grandping Resort OSHIMA



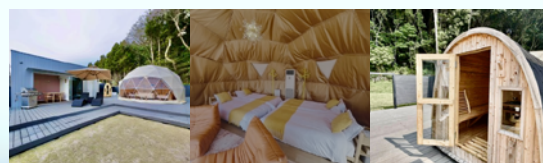
Grandping Resort OSHIMA

### Reception Lounge



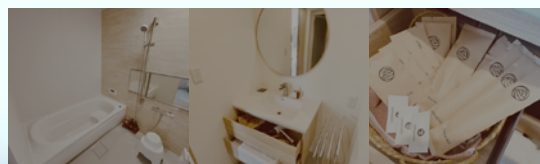
Grandping Resort OSHIMA

### Guest room Area



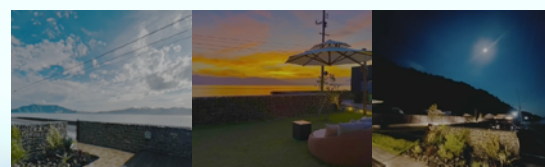
Grandping Resort OSHIMA

### Bathroom etc



Grandping Resort OSHIMA

### Central Garden



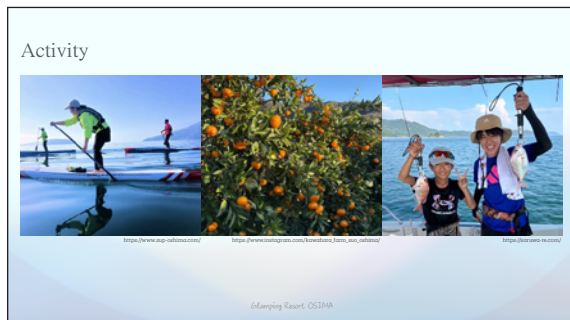
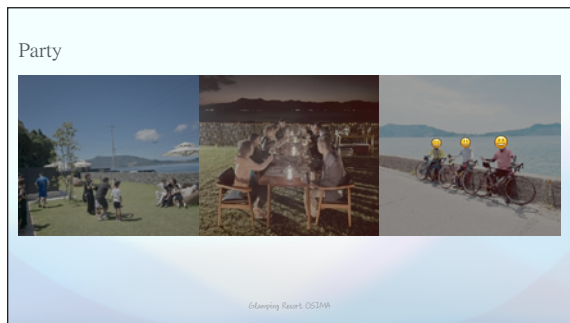
Grandping Resort OSHIMA

### Drinks & Food



Grandping Resort OSHIMA





### 福利厚生のご提案

通常価格の約 **20% OFF** でご利用できます。

当施設では、企業向け **年間パス** を発行しております。  
Wi-Fi環境が整っている当施設はワーケーションでのご利用も可能です。

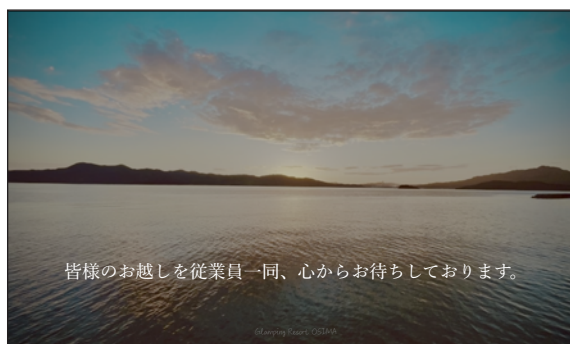
費用 **30万円** (税抜)

お部屋 ペット同伴専用ルーム および オーシャンビューのデラックスルーム

利用方法 夕食・朝食付きプランを1年間 **14人分** ご利用できます (超繁忙期は除く)

特典 1 1組毎にウェルカムドリンクとしてスパークリングワインを1本進呈

特典 2 繁忙期の優先予約



## 卓話予告

日時	テーマ
11/13(木)	「従業員の隠れた力を引き出す ダイバーシティ マネジメント」 株ひろぎんホールディングス 執行役員 木下 麻子 氏

## 職業会計人としての50年



金本 善行 君

まず初めに一般的によく聞かれる質問についてお話ししたいと思います。それは「公認会計士と税理士とではどこが違うんですか？」という質問です。簡単に言いますと、公認会計士は主として上場会社の決算書類（計算書類とか財務諸表と言います）が国内外の会計基準に従って適正に作成されているかを監査し、証明する仕事を行っています。投資家が投資判断を行う上で重要な情報は、その会社の財産状況、損益状況ですが、この決算情報が信頼できるものでないと安心して投資することはできません。そこで公認会計士が監査してこの決算書類は信頼できるものですよと証明する仕事を行なっている訳です。この監査業務を行う際に接する方々は、企業の経理担当者が中心となりますので、一般の個人の方と仕事上で接することはありません。なので公認会計士の仕事内容を理解していただけないのもやむ負えないかなと思っています。

因みに法律で公認会計士監査を義務付けられているのは、会社法によるものが「資本金5億円以上又は負債総額200億円以上の会社」であり、金融商品取引法によるものが「上場会社」となっています。この他にも私立の学校法人で例えば広島県から1千万円以上の補助金をもらっていると監査を受ける義務が生じます。

一方の税理士の主な仕事は税金の申告業務です。法人税、所得税、消費税、相続税、贈与税など様々な税金がありますが、これらの税金の申告を納税者に代わって行うのが税理士の主な仕事です。税理士業務は個人事業主を含め多くの経営者の方と接することになりますので比較的良く知られていると思います。

私が公認会計士業界に入った昭和50年代前半の

頃は、広島における中堅企業が次々と株式を上場した時代でもありました。当時は売上高が100億円規模になると上場資格が有るとも言われていました。その頃の上場企業としては、スーパーのイズミ、住宅建材のウッドワン（当時は住建産業）、家電量販店のエディオン（当時は第一産業）、医療機器の日本メディカルサプライなどがあり、当時私も何社かの上場準備に携わりました。今では懐かしい思い出です。

これまでに私が経験した監査の仕事の中で一番大変だったのは、金融機関の監査に従事したことです。バブル崩壊後金融機関は多額の不良債権を抱えることとなり、それまで考えられなかった倒産という事態が現実化しました。金融機関の倒産は社会的経済的影響が大きいことから、大蔵省は倒産する前に「早期に経営を是正する措置を講ずることが必要」と考えました。これを「早期是正措置」と言いますが、平成10年4月より導入され、国が金融機関の経営に口を出すという経営の独自性が失われる状況となりました。その内容は金融機関の自己資本比率に着目して、国内基準4%、国際基準8%に満たない場合は、行政当局が金融機関に対して経営改善計画作成の義務付け、店舗の新設禁止、配当金の支払い禁止、業務の一部又は全部の停止などの是正措置を発動するというものでした。このため金融機関としては自己資本比率4%、8%の確保が最大の経営目標となりました。この自己資本比率に大きな影響を与えるのが貸出金の回収可能性の評価結果です。回収可能性が乏しい場合、必要な貸倒引当金という負債を計上する必要がある、それが利益を圧迫することとなり自己資本比率を下げる結果となるからです。会計士監査においても貸出金の回収可能性の検討は重点監査項目でした。当時私は3つの金融機関の監査に従事していましたが、金融機関と会計士との間で意見が相違する案件もあり、深

夜まで議論を行ったこともありました。今では良い経験と懐かしい思い出となっています。

次に皆さんに参考情報として知っておいていただきたいことは、公認会計士が監査を行う場合「この企業についてはこの点に会計処理上のリスクがあるので、その点を重点監査項目として監査を行っていますよ」という情報を、監査報告書に記載していることです。上場会社は有価証券報告書という書類を毎決算期に作成し公表していて、投資家の投資判断に役立てています。大会社になると200ページにもなる詳細なもので会社の事業の状況、設備の状況、株式の状況、経理の状況などが記載されています。この中に公認会計士の監査報告書が綴られており監査上のリスクとその監査結果を記載しています。因みにトヨタ自動車の監査報告書には「会社は将来発生する可能性のあるリコール等に対する費用を1兆3千億円見積もって負債に計上しているが、この見積額の妥当性について特に注意して監査を行った」との記載があります。皆さんも興味ある会社について投資判断の参考にされてみては如何でしょうか。

現在私は「暁和（こうわ）監査法人」という監査法人の代表社員として公認会計士としての監査業務を行うと共に、「金本公認会計士事務所」という個人事務所において主として税理士業務を行っています。昭和51年の秋に職業会計人の世界に入り50年目に入りました。長きに亘り仕事を続けてこられたことに感謝して卓話を終わりたいと思います。



例会日・木曜日 12:30~13:30  
例会場・ANAクラウンプラザホテル広島  
会 長 小橋 敏幸  
幹 事 山縣 浩一

事務所・〒730-0011 広島市中区基町6-78  
リーガロイヤルホテル広島13F  
TEL 082-221-4894・FAX 082-221-4870  
E-mail : hwrc@godorc.gr.jp  
作 成・会報雑誌・広報委員会

広島西RC

検索

